

# 许昌学院 2014 年本科教学质量报告

许昌学院

二〇一五年十一月

# 目 录

前 言 .....	1
一、本科教育基本情况 .....	2
(一) 人才培养目标及服务面向 .....	2
(二) 本科专业设置 .....	2
(三) 在校学生情况 .....	4
(四) 本科生源质量 .....	4
二、师资与教学条件 .....	7
(一) 师资队伍 .....	7
(二) 教学经费投入 .....	8
(三) 教学用房及设备 .....	9
(四) 图书资料及应用 .....	10
(五) 信息资源及应用 .....	11
三、教学建设与改革 .....	13
(一) 专业建设 .....	13
(二) 课程及教材建设 .....	14
(三) 教学改革 .....	15
(四) 实践教学 .....	16
(五) 创新创业教育 .....	18
四、质量保障体系 .....	21
(一) 人才培养的中心地位 .....	21
(二) 教学质量体系建设 .....	22
五、学生学习效果 .....	25
(一) 学生学习情况 .....	25
(二) 学习满意度调查 .....	27
(三) 应届本科生毕业情况 .....	27
(四) 外媒看许院 .....	29
六、特色发展 .....	31
(一) 坚持以内涵提升为核心的转型发展 .....	31
(二) 争取政府支持, 寻求企业合作 .....	31
(三) 校企协同深化人才培养模式改革 .....	32
(四) 实施校地人才共建“双百工程” .....	32
(五) 聚焦区域文化, 服务文化传承创新 .....	33
七、需要解决的问题及对策 .....	35
(一) 应用型教师队伍建设仍需改善 .....	35
(二) 资金及教学基本投入面临困难 .....	35
(三) 应用型人才培养有待深入推进 .....	35
(四) 校企深度合作存在制约 .....	36
结 语 .....	36



## 前 言

许昌学院是一所省属多科性普通本科高等院校，坐落在中原历史文化名城许昌市。学校创建于1942年，历经多年师范专科学校的发展，2002年经教育部批准升格为本科高校；2012年通过教育部本科教学工作合格评估，2013年被确定为河南省“地方本科高校转型发展试点单位”，2014年许昌卫生学校并入许昌学院，成立医学院。

升本以来，学校秉承“崇德砺志、博学敬业”的校训，弘扬“教学神圣、崇尚学术”的办学理念，形成了以本科教育为主体、以应用型人才培养为目标的办学格局。为贯彻落实《国家中长期教育改革和发展规划纲要（2010—2020年）》，近几年学校主动实施转型发展，与许昌市政府签订了战略合作协议，与河南省教育厅签订了“共同支持许昌学院转型发展协议”。学校与许继集团等50余家地方企业签订了产学研合作协议，成立了瑞贝卡学院、电梯学院等行业学院，实施了校地人才共建“双百工程”。

2014年更是学校蒸蒸日上、成绩斐然的一年：深入落实转型发展规划，出台了《许昌学院关于进一步深化转型发展的实施意见》，召开了教学工作及转型发展推进会议。徐济超副省长两次到校调研转型发展工作，指出许昌学院要打造“立地顶天”的学科专业，省市要共同支持许昌学院建设品牌示范性应用型大学。许昌市委决定5年内再投入1.3亿元支持学校的转型发展，并在高层次人才引进、行业学院建设、科技成果转化等方面给予政策倾斜。在政府的支持下，学校构建起“市场导向、政府引导、行业指导、企业参与、校企互动、社会联动”的政产学研合作长效机制，已从一所师范专科学校发展成为一所理工为主、富有特色的应用型本科院校。一年来，来自省内外的40多所兄弟院校前来考察交流，俄罗斯、美国等10多个代表团到校交流访问及讲学，他们对学校取得的成绩均表示肯定。

截止到2014年底，学校有4个省级重点学科，13个国家级和省级特色专业及综合改革试点专业等，4个河南省高校实验教学示范中心，有河南省重点实验室、工程实验室、人文社科重点研究基地、非物质文化遗产研究基地，另有河南省卓越法律人才教育培养基地、工程教育人才培养模式改革试点专业、教师教育改革创新实验区等。2014年，作为第一协作单位，与河南大学等高校和企业联合申报的“纳米功能材料及其应用”协同创新中心成功入选河南省第三批协同创新中心，全面启动12个校级产学研合作基地。学校加快了国际合作教育发展步伐，与国外7所大学建立了合作关系，与大连理工大学、华中师范大学、郑州大学、河南大学等高校联合培养研究生，并具有留学生招生资格。



## 本科教育基本情况



## 一、本科教育基本情况

学校紧抓“中原经济区”上升为国家战略的大好机遇，围绕地方经济社会发展和现代产业需求，始终坚持融入地方办学，在专业建设、人才培养、校企合作、社会服务等方面创新思路。

### （一）人才培养目标及服务面向

**人才培养目标：**培养适应经济社会发展需要的实基础、强能力、有个性和具有社会责任感、国际视野及创新精神的高素质应用型人才。

**服务面向：**坚持地方性，立足河南、面向全国，为区域经济和社会发展培养高素质应用型人才，提供更多、更加实用的智力支持和技术服务。

**办学定位：**地方性、应用型、服务性、国际化。

### （二）本科专业设置

学校积极发展适应区域经济和社会需求的应用型专业、新兴专业和交叉复合型专业。2014年，学校有21个教学院部，设置本科专业57个，涵盖工学、理学、管理学、艺术学、文学、教育学、法学、经济学、历史学9个学科门类，形成了理工为主、多学科协调发展的专业布局（见表1）。

表1 许昌学院2014年本科专业设置一览表

学科门类	专业数	专业名称	专业建设水平	所属学院
工学	18	电气工程及其自动化	2010年国家级特色专业	电气（机电）工程学院
			2012年省级专业综合改革试点	国际教育学院
		电子信息工程	2010年校级重点建设专业	电气（机电）工程学院
		通信工程	2013年校级重点建设专业	
		机械电子工程		
		机械设计制造及其自动化		国际教育学院
		化学化工与工艺	2014年省级专业综合改革试点	化学化工学院
		纳米材料与技术		新材料与能源学院
		材料科学与工程		
		土木工程	2012年省级工程教育人才培养模式试点	土木工程学院
				国际教育学院
		工程造价		土木工程学院

学科门类	专业数	专业名称	专业建设水平	所属学院
工学	18	测绘工程		城乡规划与园林学院
		风景园林		
		计算机科学与技术	2014年省级专业综合改革试点	信息工程学院
		数字媒体技术		
		网络工程	2013年校级重点建设专业	
		物联网工程		
		食品科学与工程		食品与生物工程学院
		食品质量与安全		食品与生物工程学院
	国际教育学院			
理学	8	应用心理学	2010年校级重点建设专业	教育科学学院
		数学与应用数学	2012年省级特色专业	数学与统计学院
		统计学		
		物理学		电气（机电）工程
		化学	2007年校级重点建设专业	化学化工学院
		应用化学	2013年省级特色专业	
		地理科学		城乡规划与园林学院
		地理信息科学		
艺术学	10	戏剧影视文学	2013年校级重点建设专业	文学与传媒学院
		播音与主持艺术		
		美术学	2008年省级特色专业	美术学院
		绘画		
		环境设计		美术学院
		产品设计	2014年省级专业综合改革试点	
		视觉传达设计		国际教育学院
		音乐学		音乐舞蹈学院
		音乐表演		
		舞蹈学		国际教育学院
管理学	8	行政管理		法政学院
		人力资源管理		
		旅游管理	2011年省级特色专业 2012年省级专业综合改革试点	旅游学院



学科门类	专业数	专业名称	专业建设水平	所属学院
管理学	8	酒店管理		旅游学院
		市场营销	2013年省级专业综合改革试点	管理（经济）学院
		电子商务	2012年省级特色专业	
		财务管理		
		工商管理		国际教育学院
文学	4	汉语言文学	2007年校级重点建设专业	文学与传媒学院
		汉语国际教育		
		英语	2010年省级特色专业 2010年商务英语方向校级重点建设专业	外国语学院
		日语		外国语学院
教育学	4	学前教育	2013年校级重点建设专业	教育科学学院
		小学教育		
		体育教育		体育学院
		社会体育指导与管理		
法学	3	法学	2014年省级卓越法律人才教育培养基地	法政学院
		思想政治教育		
		政治学与行政学		
经济学	1	经济学		管理（经济）学院
历史学	1	历史学		历史文化学院

### （三）在校学生情况

到2014年底，我校有全日制在校学生21365人，其中本科生18852人，占全日制在校生总数的88.23%；专科生1882人，占全日制在校生总数的8.81%；折合在校生22137人。

### （四）本科生源质量

2014年，学校本科招生专业55个，计划招收本科生5195人，实际录取本科生5211人，其中在河南省录取4006人，占录取总数的76.88%，在其他省（自治区）录取1205人，占录取总数的23.12%。生源分布在河南、河北、山东、山西、湖南、湖北、广西、广东、江苏、浙江、江西、安徽、内蒙古、黑龙江、甘肃、宁夏、福建、海南、新疆等19个省（自治区）（见表2）。

**表2 许昌学院 2012-2014 年录取本科生概况**

		2012 年		2013 年		2014 年	
		人数 (人)	比例 (%)	人数 (人)	比例 (%)	人数 (人)	比例 (%)
录取 人数	总计	5286	100	5251	100	5211	100
	河南	3803	71.94	3933	74.90	4006	76.88
	其他	1483	28.06	1318	25.10	1205	23.12
生源省份数		20		19		19	

2014 年, 学校在省内二本第一志愿报考率为 100%, 录取分数线再创新高。文、理科最低录取分数分别超出省控线 9 分和 13 分, 录取平均分数分别高于省控线 13 分和 18 分, 文、理科录取最高分数分别为 526 分和 527 分 (见表 3)。在招生的 19 个省 (自治区) 中, 平均录取分数高于当地分数线的有 18 个省 (自治区)。

**表3 许昌学院 2014 年第二批本科录取情况统计表**

科类	计划	第一志愿 投档人数	第一志愿 投档率 (%)	最高分	最低分	平均分	省控线	平均分高 于省控线
文科	883	892	101	526	492	496	483	13
理科	1421	1436	101	527	489	494	476	18
合计	2304	2328	101					

2014 年, 学校本科第一志愿投档率均超过 100%。从投档情况看, 应用型专业优势凸显, 土木工程、电气工程及其自动化、财务管理等专业报考数超过计划数的 200% (见表 4), 学校实际报到本科生 5071 人, 报到率为 97.31%。

**表4 许昌学院 2014 年本科二批专业志愿填报率前五位**

类别	专业名称	计划人数	第一志愿人数	第一志愿报考率 (%)
文科	财务管理(注册会计师方向)	15	200	1333.33
	财务管理	15	39	260.00
	经济学	20	50	250.00
	汉语言文学	30	71	236.67
	数字媒体技术(动漫设计与制作方向)	10	20	200.00
理科	财务管理(注册会计师方向)	15	143	953.33
	土木工程(建筑工程方向)	50	176	352.00
	电气工程及其自动化	76	219	288.16
	工程造价	40	104	260.00
	经济学	10	25	250.00

## 师资与教学条件



## 二、师资与教学条件

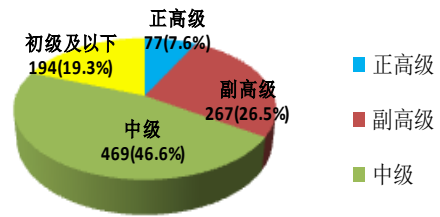


图1 2014年专任教师职称结构图

### (一) 师资队伍

#### 1. 数量与结构

学校大力推进“316”特设人才岗位支持计划及引智工程，努力改善教师队伍结构。2014年，学校教师总数1071人，

其中专任教师1007人，外聘教师128人，生师比为20.67:1。在专任教师中，正高级职称教师77人，副高级职称教师267人，分别占专任教师总数的7.6%和26.5%（见图1）。具有博士学位教师152人，具有硕士学位教师629人，分别占专任教师总数的15.1%和62.5%（见图2）。35岁以下的青年教师533人，36-45岁的中青年教师289人，46岁及以上的教师185人，分别占专任教师总数的52.9%、28.7%和18.4%（见图3）。

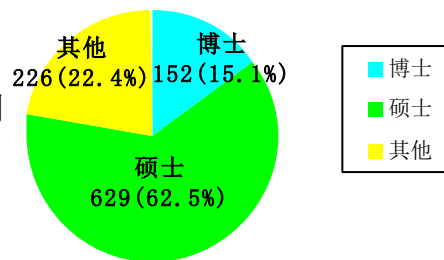


图2 2014年专任教师学历结构图

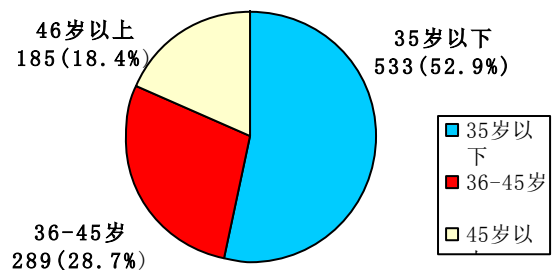


图3 2014年专任教师年龄结构图

#### 2. 教师培养及成效

2014年学校派出30余名教师到国外进行学习、访问和学术交流活动，开展国内进修学习的教师537人次，选送教师参加网络课程及精品课程培训180人次。同时，在校内积极开展各类教师培训，参加教师620余人次。

截至2014年，学校拥有3个省级教学团队，2个河南省创新型



科技团队，4个河南省高校科技创新团队，全国优秀教师4人；14人入选教育部新世纪优秀人才支持计划、河南省及省高校科技创新人才支持计划；41名教师被华中科技大学、西南石油大学、郑州大学等高校聘为硕士研究生导师。

2014年，学校获批享受国务院特殊津贴1人、省政府特殊津贴1人、省高校青年骨干教师4人、省学术技术带头人2人、省教育厅学术技术带头人3人。在第二届全国高校青年教师教学竞赛（河南赛区）中，我校有3位教师获奖；在河南省教育系统教学技能竞赛中，有12名教师获奖。学校共有国家级基金项目51项，其中2014年获批国家社会科学基金4项、国家自然科学基金2项，获批省部级项目46项。2014年公开发表核心期刊论文376篇，其中被SCI、EI、CSSCI等收录207篇；出版著作116部，获国家发明专利87项；获科研成果奖励381项。



### 3. 主讲教师

学校严格执行主讲教师准入制度，有主讲教师963人，占专任教师总数的95.63%。重视双师型教师队伍的建设，2014年学校选派58名优秀教师到企事业单位挂职锻炼，除了“双百工程”派出的40名教师外，另有双师型教师94人。2014年全校共开设本科课程5973门次，主讲本科课程（不含讲座）的教授占教授总数的78.15%，教授主讲本科课程388门次，占当年总课程门次数的6.50%。



## （二）教学经费投入

2014年，学校本科教学日常运行支出2990.82万元，较2013年增加7.25%，生均本科教学日常运行支出1586.47元；本科教学专项经费609.76万元，较2013

年增加 3.09%；本科实验经费 206.27 万元，生均本科实验经费 109.42 元；本科实习经费 275.21 万元，生均本科实习经费 145.98 元。2014 年各项教学经费投入与 2013 年相比保持稳定且有一定增长（见表 5）。

表5 2013—2014年度本科教学经费投入情况表

项目名称	2013年(万元)	2014年(万元)	增加幅度(%)
本科教学日常运行支出	2788.56	2990.82	7.25
本科专项教学经费	591.49	609.76	3.09
本科实验经费	193.86	206.27	6.40
本科实习经费	236.69	275.21	16.27

### (三) 教学用房及设备

学校有两个校区，占地面积为 769651 平方米，绿化面积 397795 平方米，建筑面积 660615 平方米，其中教学行政用房面积 192184 平方米，生均教学行政用房面积 8.99 平方米，实验室和实训场所面积 49067 平方米。2014 年新增公共实验室 7 个，新建的结构工程实验室、发酵实验室（酸奶生产线）突出彰显了专业和行业特色，正在建设的工程技术中心和创新创业大楼将于 2015 年交付使用。学校有 7 个运动场，面积 79484 平方米，体育场馆面积 2160 平方米。



学校建有多媒体教室 120 个，计 14298 个座位，语音实验室座位数 1134 个，教学用多媒体教室和语音实验室座位合计 15432 个，每百名学生 72.23 个；另有专用自习室 105 个，计 7311 个座位；图书馆阅览座位 3602 个。



2014 年，学校教学科研仪器设备值 20448.89 万元，生均 0.92 万元；新建扩建 31 个教学和科研实验室及 8 套公共支撑系统(平台)。新增实验室仪器设备 3735 台件，投入实验室建设和仪器购置的经费为 4004.94 万元，年仪器设备值新增比例超过 24.36%。拥有公共实验中心，全校教学用计算机 6665 台，每百名学生 31.20 台（见表 6）。



表 6 许昌学院 2014 年办学条件一览表

办学条件指标	生均或百名学生数
占地面积 769651 平方米	生均 36.02 平方米
教学行政用房面积 192184 平方米	生均 8.99 平方米
实验室及实训场所面积 49067 平方米	生均 2.30 平方米
室内外体育场面积 79484 平方米	生均 3.72 平方米
多媒体教室和语音实验室座位数 15432 个	百名学生 72.23 个
教学用计算机台数 6665 台	百名学生 31.20 台
教学科研仪器设备资产总值 20448.89 万元	生均教学仪器设备值 0.92 万元
新增教学科研设备值 4004.94 万元	新增教学科研设备仪器所占比例 24.36%
纸质藏书总量 183.03 万册	生均纸质图书 82.68 册
新增纸质图书 14.90 万册	生均年进书量 6.73 册



#### （四）图书资料及应用

学校图书馆总建筑面积为 29648 万平方米，各类借阅厅 16 个。拥有纸质图书 183.03 万册，生均图书 82.68 册；当年新增 14.90 万册，生均年新增图书 6.73 册；电子图书 16.89 万种；中外文数据库 18 个，可查阅 33972 种中外文期刊全文数据库。全年流通部共接待读者 102.61 万人次，借还图书 70.61





万册，生均年借阅 16.25 册。电子资源访问量达 93.63 万人次，电子阅览室接待读者 48.06 万人次，其他阅览室共接待读者 4.13 万人次。

### （五）信息资源及应用

学校校园网是河南省教育科研网豫南主节点及中国教育科研网的城市节点。敷设光纤 35 公里。2014 年学校投资 219.3 万元，完成了数字化校园基础平台的建设，建有 20 余个网络应用系统、各类二级网站和专题网站 80 余个，信息点 13700 余个。校园网创建了 235 门网络课程，参加学习的学生 11000 余人，系统访问总量 16.3 万多人次，充分实现了网络环境数字化、教学数字化、校园管理数字化。





## 教学建设与改革

展示中原农耕风貌 传承华夏厚重文化



### 三、教学建设与改革

#### (一) 专业建设

##### 1. 强化应用型专业建设

学校按照“理工为主、多科协调、强化应用、打造特色”的建设思路，积极设置面向许昌主导产业、特色产业、战略新兴产业和现代服务业的应用型专业。目前 57 个本科专业中，直接服务地方经济社会发展的应用类专业占到 70%以上，理工类专业 26 个，理工科在校生接近 50%，理工为主的办学格局基本形成（见图 4）。2014 年新增机械电子工程、纳米材料与技术、工程造价 3 个本科专业，停招了优势不强、特色不明显的政治学与行政学、物理学 2 个专业，学科专业与地方经济社会发展的契合度、人才培养与区域市场需求的适应性不断增强。

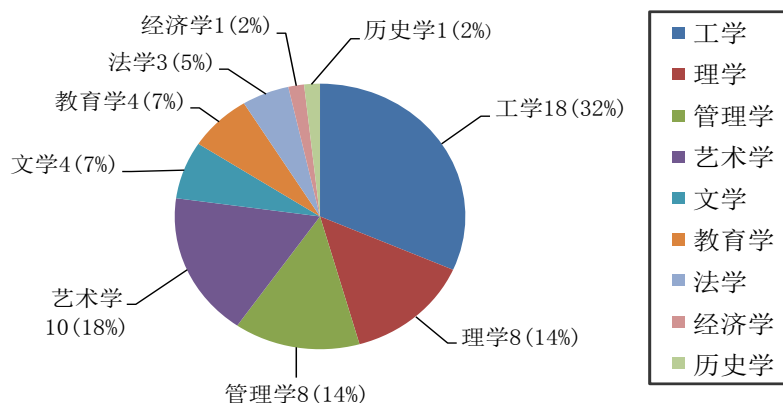


图 4 许昌学院 2014 年学科比例图

##### 2. 加强专业内涵建设

学校坚持实施特色发展战略，丰富专业内涵，凸显专业特色。学校有 7 个省级以上特色专业（见表 7），6 个省级专业综合改革试点，19 个校级重点建设专业，形成了国家级特色专业、省级特色专业和校级重点建设专业的三级梯队。



**表 7 许昌学院省级以上特色专业一览表**

序号	二级教学单位	专业名称	获批时间	级别
1	美术学院	美术学	2008	省级
2	外国语学院	英语	2010	省级
3	旅游（历史文化）学院	旅游管理	2011	省级
4	数学与统计学院	数学与应用数学	2012	省级
5	经济学院、管理学院	电子商务	2012	省级
6	化学化工学院	应用化学	2013	省级
7	电气（机电）工程学院	电气工程及其自动化	2010	国家级

截至 2014 年底，学校建设省级以上本科教学工程项目 10 类 32 个（见表 8），校级质量工程项目 5 类 229 个项目。2014 年新增省级专业综合改革试点 3 个（产品设计、计算机科学与技术、化学工程与工艺）、精品资源共享课 1 个（英语语音）、卓越人才培养计划 2 个（卓越法律人才培养、卓越幼儿园教师培养）。

**表 8 许昌学院省级以上教学工程项目分类统计表**

序号	项目名称	级别	数量（个）
1	特色专业	国家级	1
	特色专业	省级	6
2	精品资源共享课	省级	3
3	精品课程	省级	4
4	专业综合改革试点	省级	6
5	工程教育人才培养模式改革试点专业	省级	1
6	实验教学示范中心	省级	4
7	卓越人才培养计划	省级	2
8	教师教育课程改革创新实验区	省级	1
9	教学团队	省级	3
10	教学名师	省级	1
合计			32

## （二）课程及教材建设

学校构建了以专业核心课程、主干课程和选修课程模块相结合的课程体系。2014 年，学校重点实施“特色课程建设计划”，重点开展综合实践类课程、创新型

课程、创业型课程、网络课程四类特色课程的建设,开展了公共艺术教育课程建设,并以点带面,全面推进课程改革,逐步推广翻转课堂这一全新的教学模式。本年度全校共开设课程 2179 门,其中有 6 大类 176 门次通识教育选修课程,专业选修课程 879 门、1838 门次,公共艺术教育课程 35 门次,选修学生 5546 人次。《英语语音》课程获批省级精品资源共享课程,截至到 2014 年底,学校有 4 门省级精品课程,53 门校级精品课程。与美国科罗拉多州立大学、英国伍斯特大学、美国西俄勒冈大学的 5 个专业签订了国际本科课程合作项目协议,至此,我校共有中外本科课程合作项目 10 个。学校坚持教材选用程序及原则,鼓励编制体现学校办学特色的校本精品教材。2014 年学校教师主编(第一主编)或自编教材 11 种,瑞贝卡行业学院与瑞贝卡公司合作编写了 10 门面向发制品行业的课程讲义,土木工程学院与河南万里路桥集团合作开发了《公路养护》课程,并编写了教材等。

### (三) 教学改革

#### 1. 修订应用型人才培养方案

2014 年,学校修订的人才培养方案更加突出了“应用型”和“专业性”:一是更加注重结合行业、区域和社会需求,以行业学院人才培养为试点,在课程设置上加大



对公共必修课的改革力度，增加具有行业特色理论与实践的课程模块。二是强化实践教学和创业课程，增加职业、创业教育和技能训练方面课程，增加学生实践实训课时数，人文经管类专业实践教学占总学分比例达 28%，理工科类专业实践教学占总学分比例达 32%。三是在人才培养模式和方法上，在部分公共必修课和专业课程中推行单元式模块教学，力求人才培养与生产过程、工作过程相对接。

## 2. 鼓励教学改革与研究

学校继续深化教学研究与改革，推进教师专业化进程，认真实施“卓越人才培养计划”。2014 年，立项省级教研项目 18 项、校级教研教改项目 152 项，10 项省级和 120 项校级教研项目通过结项；获省教师教育教学成果奖评选一、二等奖 3 项，在省信息技术教育优秀成果奖和省第十八届教育教学信息化大奖赛中，分别获得一、二、三等奖 7 项、16 项和 15 项。

## 3. 加强实践育人平台建设

学校以专业基础实验课程为依托，打造两大育人平台：一是以综合性、设计性实验课程和教育实习、专业实习为依托，构建专业素养训练平台；二是以创新性、开放性实验和毕业论文（设计）为依托，构建创新能力培养平台。在对育人平台及模式进行整体改革的基础上，鼓励各专业积极探索多元化人才培养路径，设置“产-学-就”和“产-学-研”两条培养路径，前者以就业为目标，训练学生的实践能力和职业素养；后者以卓越人才为培养目标，培养学生的创新能力。

# （四）实践教学

## 1. 规范实践教学管理

学校不断深化实践教学的改革与创新。2014 年度，全校共开出 783 门实验课，实验开出率达到教学大纲规定的 98%以上；含综合性、设计性实验的课程 172 门，占实验课程总门数的 21.97%。学校大力推进“跨豫战略”和“特优计划”，组织、引导、鼓励学生到省外及地方特优产业和企业开展实习实训活动，形成教学、实践、就业的完整链条。2014 年，外国语学院派出 2011 级 13 名本科生赴美国和日本进行专业实习，2012 级已有 20



名学生通过了项目语言测试，也将赴海外实习。

## 2. 加强实习实训基地建设

学校强化实验室和实习实训基地建设，拓展与企业合作建设了新能源发电、传输网络与控制、先进柔性制造、三维打印数字化制造、物联网技术等专业实训室，建设了校内大学生创新创业园。通过学校“双百工程”这一平台，新建了 50 多个校外实习基地，截止到 2014 年底，学校共建长期稳定的外实习实训基地 249 个，为学生实习实训提供了广阔的空间。



## 3. 推进实践教学改革

为拓宽应用型人才培养的口径，学校在所有专业的人才培养方案中增设了公共工程训练课程，在各专业推行“135”工程实训模式。同时，提高了学生实习实训的经费投入，毕业实习经费增加至每年 700 元/生。大力推进专业实习的改革，电气（机电）工程学院和城乡规划与园林学院实施了“车间轮岗”和“习用双赢”实习模式。学校将企业引入大学生创新创业园，对学生进行集产品研发、技术推广、项目孵化于一体的创新创业实践教育。



## 4. 严格毕业论文（设计）过程管理

学校要求本科毕业论文（设计）真题实做，且与实习实践相结合，严格实施选题审核、中期抽查、后期查重检测及抽检外审制度。2014 届毕业论文（设计）联系实际和实践的选题比例达到 79.12%；对毕业论文（设计）明显有违学术道德和学术规范的 12 名学生，取消其学位申请资格。





## （五）创新创业教育

学校注重创新创业教育体系的构建：一是成立了创新创业学院，理顺工作机制，统筹加强大学生创新创业工作。二是将创新创业教育纳入第一课堂，实施创新创业认知教育及培训，使学生的创业能力有了明显的提高，2014 年有 3600 多名学生考取了 61 种计 3941 个行业资格证书。三是立足第二课堂，实施大学生创新创业训练计划，开展创新创业体验及实践。学校选拔资助了 32 支学生创业团队入驻大学生创新创业园，其中校园哎吆嗨创业团队发展为注册资金达 100 万元的网络科技有限公司。依托教学院部的实验室建立了 42 个创新创业基地，立项资助 10 项大学生创新创业（基地）项目。2014 年戏剧影视文学专业学生编导的话剧



《当归》在北京进行了为期 6 天的商业演出，社会反响很好。四是立足第三课堂，组织大学生社团和各级各类学科竞赛，提高学生创新创业能力。2014 年，我校学生参加全国大学生数学竞赛、全国大学英语大赛、省翻译竞赛等学科竞赛，获得国家级奖励 76 项，省部级奖励 229 项；参加全国大学生数学建模竞赛、全国及河南省“挑战杯”等课外科技文化竞赛，获得国家级奖励 2 项，省部级奖励 421 项；参加全国校园明星艺术展、省第四届大学生艺术展、省第十二届运动会等文艺、体育比赛，获得国家级奖励 29 项，省部级奖 149 项；学生获得发明专利授权 50 余项，有 24 项大学生创新创业计划训练项目获省部级以上奖励。





# 质量保障体系



## 四、质量保障体系

学校坚持质量为立校之本，建立健全科学规范的本科教学质量管理体系，制定了各主要教学环节的质量标准，形成了较为完善的教学质量保障与监控机制。

### （一）人才培养的中心地位

#### 1. 校领导班子高度重视教学工作

学校领导班子始终以教学工作为中心，党政一把手切实履行教学质量第一责任人的职责。校领导坚持分工联点教学院部制度、听课制度，加强对教学工作的指导、督促和检查。学校定期召开党委会、院长办公会对专业设置及布局优化、人才培养方案修订、人才培养模式改革、教学工作评估等重大教学问题进行专题研究。教学工作始终是党代会、教代会和年度工作会议的中心内容和关键议题。

#### 2. 人才培养中心地位的政策保障

2014年，学校先后召开了教学工作暨转型发展推进会议、第二届科技工作大会、第一届中外合作办学工作研讨会，出台了产学研合作、校地人才共建等方面的制度文件，全面修订了教师绩效考核、职称评审、科研项目管理方面的制度，进一步推进政策调整和本科教学改革。学校坚持开展各项教学工作评比与检查制度；一年一度开展教师教学效果考评和年度教学工作绩效考核；举办课堂教学大奖赛，开展教学名师、师德标兵、优秀教师等评选活动。

+



#### 3. 人才培养中心地位的制度保障

学校十分重视制度建设，构建了比较完善的校院两级教学管理制度体系。校级管理制度包括综合管理、运行管理、学科专业、课程建设、实践教学、教学研究、教学管理、质量监控与评价评估等80余项教学制度。学校每年编印学生手册、本科生培养方案、本科生学习指导手册等，确保学校教学工作有章可循。

## （二）教学质量体系建设

### 1. 完善质量监控机制

学校不断完善校、院二级教学质量监控机制。2014年从退休和在职教师中聘任了新一届教学督导委员会成员21名，重新选聘了306名学生组成教学信息员队伍。校级教学质量监控组织由校长、教学副校长、教学质量监控与评估处处长、教务处长及相关职能部门、教学督导委员会、学生教学信息中心等组成；院部教学质量监控组织由各院部院长（主任）和教学院长（主任）、主管学生工作的副书记等人组成。形成了学校主导、院为基础的二级多层教学质量监控管理组织，建立了“目标管理——信息采集——监控管理——质量考评——反馈调控”良性运转的教学质量监控内在闭合系统。

### 2. 日常监控及运行

教务处设有质量监控科、教务科、教学资源保障科，具体负责全校的日常监控及运行工作，坚持期初、期中、期末定期检查和专项检查相结合，进行常态化的质量监控。校教学督导委员会通过听课评课、抽查试卷等教学专项检查，对教学过程全程监控。2014年，校督导委员会共听课205人次，对每位教师的课堂教学情况进行了认真的评议和反馈；抽检试卷125门。学校定期召开学生教学信息员会议，通过发放“学生教学信息征集表”，汇总、分析反馈各类教学信息，对教学质量保障各个环节进行调控和督促整改。



### 3. 开展自我评价评估

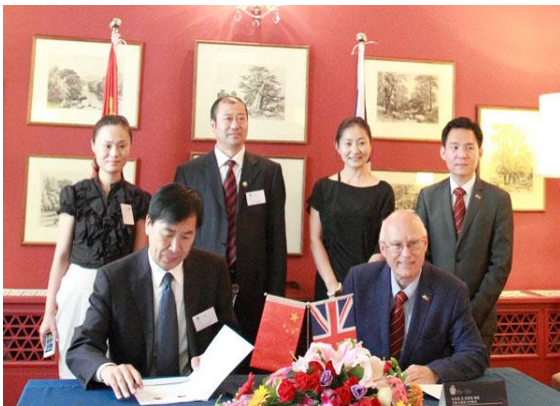
学校建立了质量评价评估体系。2014年对测绘工程、数字媒体技术、小学教育三个新增学士学位授权专业进行了评估；对艺术设计等12个艺术类专业进行了检查评估，对20门校级精品课程、优质课程进行了评估验收，开展了本科毕业论文（设计）检查评估。学校评选了教学改革先进个人、评建先进个人，开展了教学质量考评，对每位专任



教师的课堂教学质量做出评价，2014 年参与考评人数为 834 人，其中优秀占 14.75%，良好占 47.12%。学校健全奖惩激励机制，将各项检查、考评和评估的结果，通过表彰奖励、通报及处罚等方式及时反馈至相关部门和人员，推进整改，确保实现质量目标。

#### 4. 开展中外合作办学专业评估

2014 年，加拿大荷兰学院组织的合作办学专业评估专家组对与我校合作办学的“酒店管理”和“市场营销与广告管理”专业进行评估。通过对教学资源、师资培训、课程教学、教学管理、实习实训、学生就业等深入考查，这两个专业顺利通过评估，专家组对学校认真贯彻合作办学要求、严格教学管理给予高度评价。



#### 5. 开展本科教学基本状态分析

2014 年学校开展了本科教学基本状态数据的采集工作，充分发挥这一教学质量常态监测机制，对采集的数据进行认真分析，查找不足，寻找解决对策，据此做出政策、措施方面的修正和完善，并根据具体问题督促相关部门进行整改。

## 学生学习效果



## 五、学生学习效果

### (一) 学生学习情况

#### 1. 营造优良学风

学校高度重视学风建设，以思想教育为先导，以课堂教学为基础，以考风建设为重点，大力加强校风、教风、学风建设，形成了考风清、学风正的良好局面。2014年，学生有7847人次获得国家 and 学校各级各类奖助学金2443.18万元（见表9），72人受到学业预警。

表9 2014年学生获得各级各类奖助学金一览表

奖项名称	设立单位	人数（人）	金额（元）
国家奖学金	教育部	44	352000
国家励志奖学金	教育部	731	3655000
国家助学金	教育部	5783	17349000
学校奖学金	许昌学院	1218	3018450
海舟奖学金	校友企业	60	35300
“四帮一建”助学金	许昌军分区	6	12000
爱心企业助学金	许昌市红十字会	5	10000
合计		7847	24431750

#### 2. 丰富第二课堂

学校以十大类素质拓展活动为载体，不断丰富第二课堂活动。2014年，全校共有四大类75个学生社团，成员人数超过3700人，占学生总数的17.85%；其中文化艺术类的社团数量及规模颇具优势，开展的公共文化艺术活动最为丰富。举办了第十一届社团文化暨科技活动节，结合青年学生需求“多元化”的特点，开展了丰富多彩的活动（见表10），参加学生突破37500人次。

2014年，有316支暑期社会实践服务队，5300多名学生深入基层开展各种形式的社会实践服务活动，学校连续13





年荣获“河南省暑期社会实践活动先进单位”称号。有 14 件学生作品在省级大学生科技文化艺术节中获一等奖，学校选送的舞蹈在中国舞蹈“荷花奖”校园舞蹈大赛中获得金奖。

表 10 2014 年学生参加科技文化活动统计表

学年	类别	科技竞赛	演讲辩论	社会实践	文化活动	社团活动	总计
2014	活动次数	84	5	316	171	116	692
	参加人次	9673	718	13070	72989	37506	123565

### 3. 学生体质状况

学校推进体育课程的全面改革：一是面向一、二年级学生开设了体育选项课，主要项目有 17 个。二是在体育教学中实施课程教学、竞技培训、双证书制度一体化，把技能训练作为体育课程一部分。三是推行考核方法改革，在体育课程考核中加入了体育达标测试项目，使体育课程与国家学生体质健康标准测试结合起来。此外，学校每月都开展学生体育竞赛，各学院也积极举办赛前选拔赛，真正做到了“月月有比赛，周周有活动”（见表 11），使学生的身体素质得到锻炼和改善。

表 11 2014 年学生体育赛事活动安排

月份	体育赛事活动	月份	体育赛事活动
3 月	拔河比赛	9 月	体质健康标准测试
4 月	田径运动会	10 月	篮球比赛
5 月	排球比赛	11 月	迎新田径运动会
6 月	足球比赛	12 月	乒乓球比赛



## （二）学习满意度调查

学校开展了 2014 年学习满意度问卷调查工作。面向不同专业、年级的学生随机发放调查问卷 2200 份，收回有效问卷 2096 份，有效问卷率为 95.27%；问卷主要从课程设置、教师教学能力与水平、学习环境、学习效果等方面对学生进行了了解。调查结果显示，学生对学校教学工作给予了良好的评价，学习满意度为 88.17%（见表 12）。

表 12 2014 年学生学习满意度问卷调查统计

项目	满意		一般		不满意	
	人数	比例 (%)	人数	比例 (%)	人数	比例 (%)
课程设置	1843	87.93	227	10.83	26	1.24
教师能力	1855	88.50	217	10.35	24	1.15
学习环境	1839	87.74	203	9.69	54	2.57
师生关系	1903	90.79	171	8.16	22	1.05
教学服务	1815	86.59	237	11.31	44	2.10
学习效果	1833	87.45	243	11.60	20	0.95
平均比例 (%)	88.17		10.32		1.51	

## （三）应届本科生毕业情况

### 1. 毕业生情况

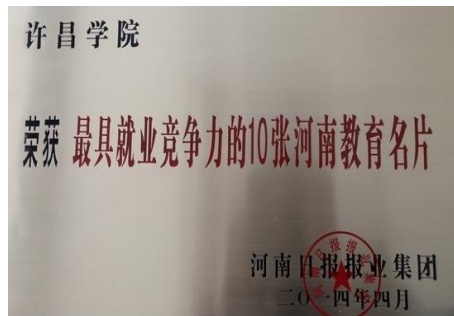
2014 届本科毕业生 4612 人，4575 人取得毕业资格，毕业率 99.20%；授予学士学位 4500 人，学位授予率 97.57%。

升本 10 多年来，学校为国家累计培养人才 39200 多名，涌现出一批优秀毕业生。如牺牲在新疆维稳一线、被追授为“全国公安系统一级英雄模范”的沈战东，带领村民创业致富的杜俊鹏，身残志坚、被称为“轮椅上的阳光女孩儿”李菲等。在 2014 届毕业生中，有 158 人荣获省级优秀毕业生，杨栋梁等人的“大学生移动洗车创业团队”荣获 2014 年河南省“挑战杯”创业大赛铜奖，杨栋梁获得“全国大学生自强之星”提名奖，其事迹被《大河报》、《许昌日报》等媒体广泛报道。

### 2. 考研及就业情况

2014 年，我校毕业生考取研究生 382 人，占应届本科毕业生总数的 8.28%，其中考取“985 高校”51 名，“211 高校”105 名。

学校持续加强对毕业生的就业指导及服务，将“大学生就业指导”课程纳入必修课及



学分制培养体系。2014年，联合相关部门举办各层次招聘会35场，招聘单位810余家，提供就业岗位9800多个。学校荣获“最具就业竞争力的10张河南教育名片”称号。

2014年本科毕业生初次就业率为83.56%，截止到12月31日就业率为91.97%。除了考取研究生之外，毕业生的主要流向有企业、事业单位、政府机关等（见图5）；从本科毕业生就业的学科专业分布来看，工科、经管类、艺术类、教师教育类毕业生就业形势较好（见图6）。

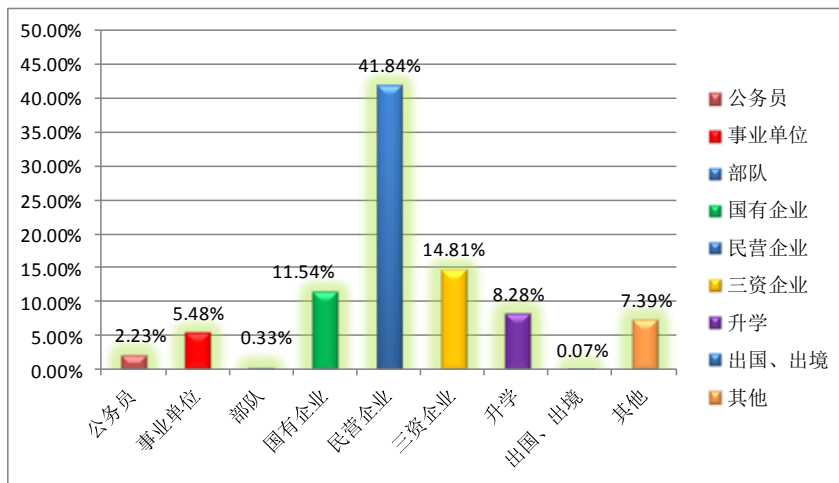


图5 2014届毕业生就业领域流向图

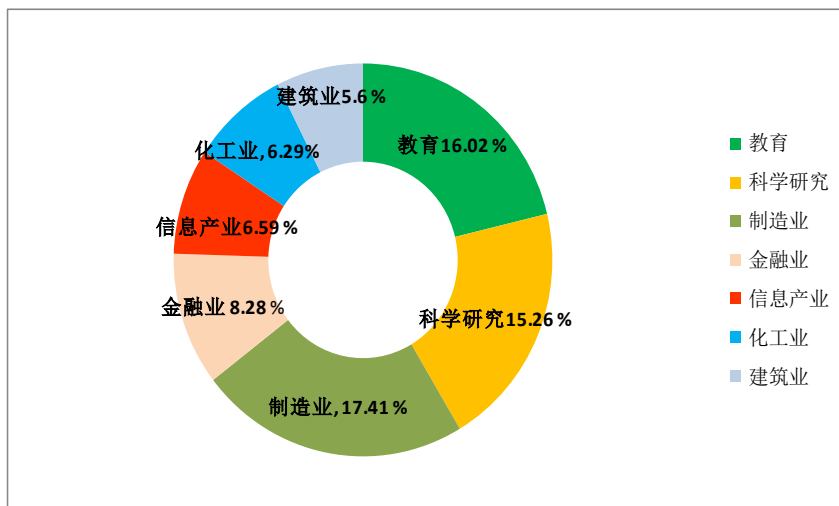


图6 2014届毕业生就业行业分布图

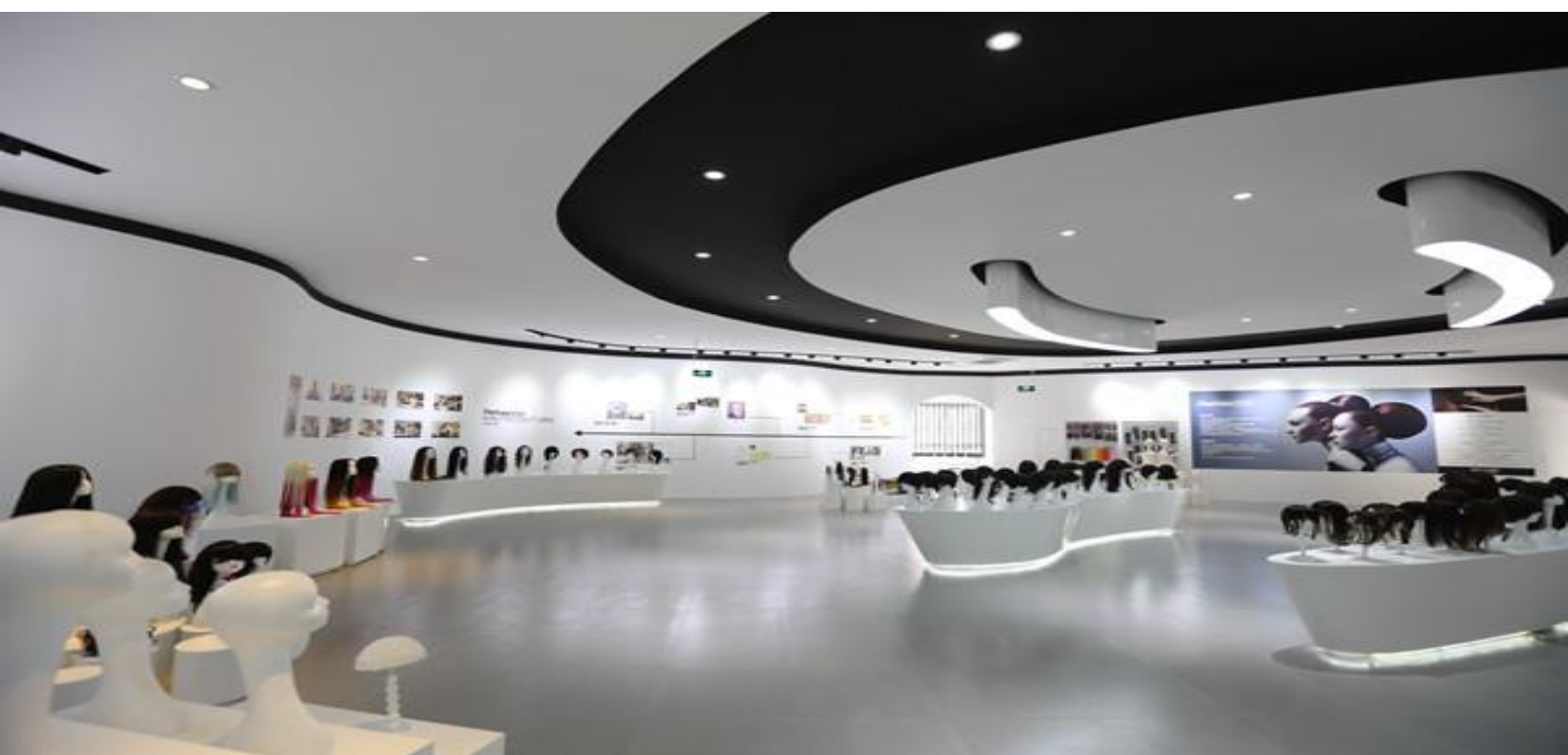
### 3. 用人单位评价

学校对312家用人单位进行了问卷调查，结果显示用人单位对2014届毕业生的总体满意度为92.98%，其中“很满意”达到了48.30%，“基本满意”占44.68%，用人单位普遍认为我校毕业生素质高，专业能力、沟通能力、团队合作能力、工作主动性较好。

#### （四）外媒看许院

2014年，学校围绕转型发展，大力推进校地、校企合作、双百工程，许多方面都取得了可喜的成绩。中国教育报、河南日报、河南电视台、人民网、新华网等多家主流媒体进行了400余次报道，仅《河南日报》就刊发25篇计5万余字有关我校的报道。《河南教育》杂志对我校转型发展做了2次专题综述，河南省教育厅网站“高校动态”栏目共刊发60篇有关我校的新闻报道、两次头条新闻等，新闻宣传工作实现了历史性的突破。

## 特色发展

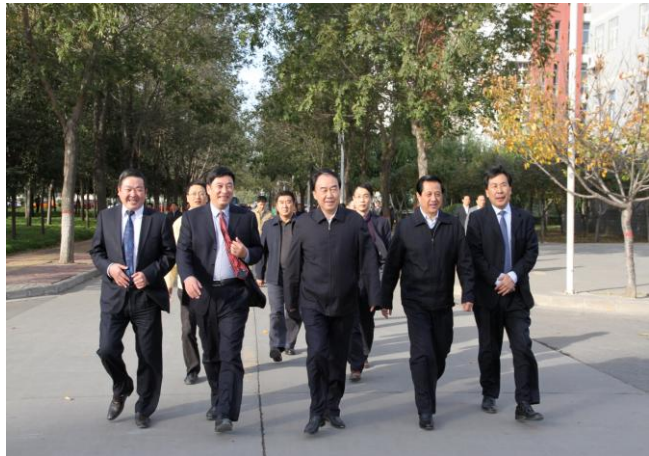


## 六、特色发展

近两年，学校在深化转型发展的基础上，大力加强校地合作，办学特色日益凸显。

### （一）坚持以内涵提升为核心的转型发展

2014年，学校围绕转型发展的目标定位，在顶层设计上突出了一个核心、两个符合、三个坚定不移。“一个核心”：坚持走以内涵提升、创新引领为核心的转型发展之路。要通过转型发展，打造高水平的学科，建设高质量的专业，培养高素质的应用型人才，增强学校的核心竞争力。“两个符合”：一是转型发展要符合高等教育发展规律。转型发展必须体现大学使命，彰显大学职能。二是转型发展要符合地方经济社会发展需要。地方院校必须坚持立足地方办学，服务地方发展。“三个坚定不移”：坚定不移地融入地方办学，坚定不移地深化政产学研合作，坚定不移地深化开放办学。



### （二）争取政府支持，寻求企业合作

与许昌市政府签订战略合作协议成为学校加快转型的里程碑。以此为契机，2014年，学校在校企合作上取得了一系列实质性成果：与许继集团等30余家地方企业签订了产学研合作协议；启动了校地人才共建“双百工程”；学校整合许昌卫生学校，成立了医学院，许昌市政府投入专项资金支持医学



院建设。2014年，在政府的支持下，学校面向区域重点产业，与政府、企业共同投入启动资金3500万元，共建科技创新平台，首批与企业合作成立了9个协同创新中心。联合上海交通大学、许昌天地和光能源有限公司成立了“纳米技术协同创新中心”，与河南省盐业总公司联合成立了“新型盐产品工程技术中心”，与河南万里路桥集团联合成立了“建设工程低碳技术协同创新中心”，与河南杜氏动力有限公司联合成立了“先进装备制造技术研发中心”等。

### （三）校企协同深化人才培养模式改革

学校与河南瑞贝卡发制品股份有限公司联合创办了“瑞贝卡学院”，开启了与行业、大型企业共同打造行业学院之路。2014年，瑞贝卡学院的人力资源管理专业已开始招生。与许昌西继迅达电梯有限公司合作初步组建了电梯学院，以行业学院建设为依托，实施有企业行业深度参与的专业改造计划，积极从企业引进或与企业共建实践性人才培养平台，共同开发融入行业元素的特色课程，在课程体系、教学内容和人才培养过程中更多地融入企业行业元素和职业教育元素，推进人才培养模式改革。行业学院的运行和发展，标志着“校企互动培养应用型”人才培养模式改革的新成绩。



### （四）实施校地人才共建“双百工程”

2014年，学校全面推进人才共建“双百工程”，即5年内从许昌市企事业、机关等聘请100名工程技术专家和管理专家担任兼职教授或科技顾问，同时分批派出100名教授、博士和管理干部深入企事业挂职锻炼，建立“政产学研”长效合作机制。2014年，首批20名外派挂职人员已经返校工作，第二批20名挂职人员分赴许昌各县区产业聚集区挂职。从许昌市聘请的两批47名专家已到校任职。学校依托“双百工程”人才资源平台，建设了50多个高质量的专业实习基地，探索实施“车间轮岗”、“习用双赢”的实习模式，得到了合作单位和学生的一致认同。校地共建人才“双百工程”已成为许昌学院和许昌市的一项重要特色品牌，并被列入河南省2014年人才政策和人才创新工作。

## （五）聚焦区域文化，服务文化传承创新

学校坚持融入地方文化办学，紧紧抓住中原地区，尤其是许昌地区独特的文化资源，成立研究机构和产学研合作机构，加强地方文化的研究保护和传承创新。



魏晋文化、钧瓷文化、中原农耕文化、民间艺术等方面的研究已产生了广泛的影响，形成了明显的特色，在服务许昌文化建设方面做出了积极贡献。钧瓷文化研究、技术创新和人才培养方面走出了一条产学研合作的新路，工笔画研究也被业界称为“许昌学院现象”。

学校成功承办许昌市第八届三国文化旅游周大学生电视辩论赛。中原民间音乐舞蹈研究、舞蹈专业人才培养和舞蹈作品创作成果丰硕，在省内外舞蹈界打响了自己的品牌。继获得第六届中国舞蹈“荷花奖”校园舞蹈大赛编导银奖之后，2014年又以《红旗渠故事》、《与阳光牵手》分获第九届中国舞蹈“荷花奖”校园舞蹈表演金奖及作品铜奖，成为河南省唯一相继获得该奖项金、银、铜奖的高校。





## 需要解决的问题及对策



## 七、需要解决的问题及对策

2014年，学校的整体工作取得了较大的成绩，同时我们也清醒地认识到，与国家高等教育发展目标相比，我们在本科教学工作方面依然存在很多不足，需要进一步解决和改进。

### （一）应用型教师队伍建设仍需改善

师资队伍在数量上仍不能满足学校发展和和人才培养的要求。个别新建专业生师比较高，教师队伍职称结构也不尽合理，高水平的教学团队数量不多。应用技术人才的引进存在一定的政策限制，具有专业（行业）从业资格和任职经历的教师数量偏少，省主管部门对教师的评价机制和职称评审政策对教师实践能力提升的引导作用没有体现出来。

改进举措：一是稳定学生规模，适当控制个别生师比不合理的专业招生规模。二是在教师职称评审、进修学习、学历提高及培养培训方面向新专业、高职称较少的专业倾斜，使教师队伍结构趋向合理。三是加大人才引进力度和双师型教师的培养，制定更加优惠的引进和培养政策，加快学校双师型教师和新建专业师资提升的步伐。四是进一步加强教学团队建设，通过引进国内教学名师和本校培养相结合的办法，经过一段时期的建设，努力构建一批后劲足、可持续的多层级教学团队。同时建议上级主管部门能根据转型发展试点学校的情况，制订更加灵活的人才引进政策，支持转型发展试点高校从企业引进双师型优秀人才。

### （二）资金及教学基本投入面临困难

教学基本条件的持续改善需要经费的大力投入，学校要发展理工和医学专业，资金上缺口较大。学校教学行政用房及实验室和校内实习实训场所较为紧张，尤其是文科实验室建设相对滞后，生均实验、实习经费偏低，影响了学校的应用型人才培养质量。

改进措施：一是切实加大在教学方面的经费投入，多渠道筹措专项经费，2014年学校将毕业实习经费增加至生均700元。二是加快加大实验室的建设和校内实习实训基地建设，落实新建文科教学楼的建设进度，确保按时完成建设任务。三是加强管理，推进资源共享，提高实验室和设备利用效率。

### （三）应用型人才培养有待深入推进

应用型人才培养是一项系统工程，在人才培养模式和培养方案上仍需不断探索和改进；从课程体系到教学内容、教学方法、实验实习等各教学环节必须按照应用型的要求进行改革；高素质应用型人才培养所依据的课程和教材还比较短缺。

应用型人才培养定位是学校转型发展及人才培养的现实选择，我们拟通过以下举措与方法进行改进：一是进一步完善和修订各专业的人才培养方案，增强人才培养方案与行业企业需求的契合度。二是调整课程设置，提高实践实训课程比例，积极与企业合作开发面向行业的特色课程，增设基于企业行业需求的专业模块课程和专业技能训练课程。三是加大与地方行业企业在实习实训基地建设、实践教学等方面的合作力度，推进校企“协同育人”。四是切实加大教学内容、实验实习的改革力度，鼓励教师更新教育观念，积极探索培养应用型人才的教学方法，加强学生专业技能的训练，最大限度地调动学生的学习主动性和创造性。

#### （四）校企深度合作存在制约

许昌市委、市政府对我校转型发展很支持，但合作企业积极性的真正调动还需依靠国家出台激励政策，社会企业行业参与高校人才培养积极性的调动会有一个过程。建议地方政府及上级主管部门能根据转型发展试点学校的情况，出台更加灵活的有利于高校转型发展的政策，支持试点高校与企业深度持久的合作。

## 结 语

许昌学院有一个坚强有力、干事创业的领导班子，有河南省委、省政府的领导和大力支持，有一支敬业乐教、甘于奉献的教职工队伍，面对未来我们信心满怀。学校将站在 2014 年工作的基础上，继续深化改革，求真务实，开拓创新，加快转型发展，进一步提高教学工作水平和人才培养质量，促进各项工作再上新台阶，为早日把许昌学院建成“特色鲜明的高水平示范性应用科技大学”而努力奋斗，为河南省的跨越式发展做出新的贡献！